
JOVENES Y DIVERSIDAD

MARIO MORENO RAMOS
PROGRAMA MIGRACION Y
MULTICULTURALIDAD



CONSEJO DE INMIGRACION

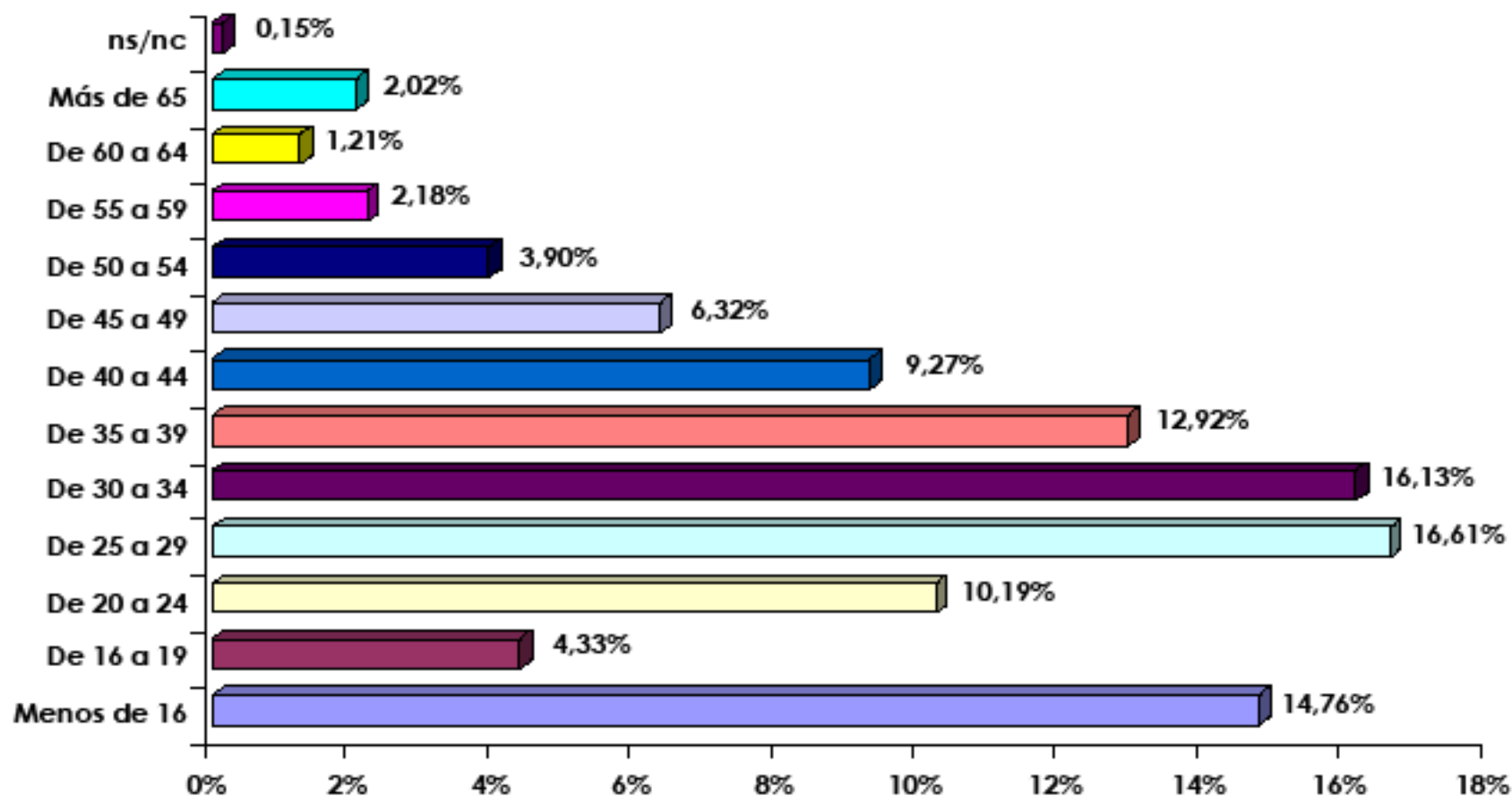
Comunidad de Madrid



CONCLUSIONES

- LA POBLACIÓN EXTRANJERA EMPADRONADA EN LA COMUNIDAD DE MADRID, A 1 DE ENERO DE 2007, ASCIENDE A 1.001.058 . ASI PUES, EL 15,97% DE LA POBLACIÓN EMPADRONADA EN LA COMUNIDAD ES DE ORIGEN EXTRANJERO.
- EL 55.02% DE LOS EXTRANJEROS RESIDE EN EL MUNICIPIO DE MADRID, EL 33,94% EN LAS CORONAS METROPOLITANAS, Y EL 11,04% EN MUNICIPIOS NO METROPOLITANOS. LA POBLACIÓN EXTRANJERA EN LA CORONA METROPOLITANA SUR (14,65%) DESTACA EN NÚMERO DE EXTRANJEROS DESPUES DEL MUNICIPIO DE MADRID.
- PROCEDEN DE AMERICA DEL SUR EL 44,88% DE EXTRANJEROS (53,92% MUJERES Y 46,08% HOMBRES a octubre de 2006) Y EN SEGUNDO LUGAR DE EUROPA (30,58%).
- EL COLECTIVO MAYORITARIO EN LA COMUNIDAD DE MADRID ES EL ECUATORIANO CON 166,810 PERSONAS QUE REPRESENTAN EL 16,6 % DE LOS EXTRANJEROS.
- EL INCREMENTO TOTAL DE EXTRANJEROS EN LA COMUNIDAD DE MADRID ES DE 200.546 PERSONAS.
- LOS MUNICIPIOS CON MAYOR NÚMERO DE POBLACIÓN EXTRANJERA SON MADRID (550.804) Y ALCALÁ DE HENARES (36.357).
- EL COLECTIVO QUE MAYOR INCREMENTO HA EXPERIMENTADO HA SIDO EL PARAGUAYO CON UN 46.37% SOBRE EL AÑO ANTERIOR.

DISTRIBUCIÓN DE LA POBLACIÓN EXTRANJERA POR GRUPOS DE EDAD





CONSEJERÍA DE INMIGRACIÓN

Comunidad de Madrid



NACIONALIDADES MAYORITARIAS EN LA COMUNIDAD DE MADRID Y SU PROPORCIÓN SOBRE EL TOTAL DE POBLACIÓN EXTRANJERA. 1 DE ENERO DE 2007.

| Total población extranjera | | 1.001.058 |
|-----------------------------|----------------------|-----------|
| Nacionalidades mayoritarias | Población Extranjera | % |
| Ecuador | 166.810 | 16,6 |
| Rumania | 155.958 | 15,5 |
| Marruecos | 83.339 | 8,3 |
| Colombia | 77.305 | 7,7 |
| Bolivia | 53.588 | 5,3 |
| Perú | 52.572 | 5,2 |
| Bulgaria | 27.501 | 3,3 |
| China | 33.942 | 2,9 |
| República Dominicana | 29.740 | 2,7 |
| Polonia | 24.551 | 2,4 |

“Jóvenes e inmigración, espacios de sociabilidad” Fernando Barbosa

- Las percepciones negativas observadas en la opinión pública, muchas veces presentes también en los discursos de profesores, vecinos y padres autóctonos, acerca de la inmigración, proyectan sobre los espacios de sociabilidad colectiva (escuelas, áreas deportivas, parques, etc.) o las zonas o barrios con mucha población inmigrante, una visión alarmista sobre estos lugares, como “terrenos abocados” a la existencia de tensiones y conflictos, en algunos casos reales y en muchos otros imaginados, fruto de un desconocimiento mutuo, entre los vecinos autóctonos y los vecinos de origen extranjero
-

El Papel de la Escuela

El papel de los centros educativos y otros espacios de sociabilidad colectiva en la integración y la construcción de la convivencia de los jóvenes inmigrantes y jóvenes autóctonos en el barrio.

- **La forma en que se gestionan los conflictos, de qué tipo son (si los hay, su naturaleza y causas) y cómo se resuelven y por qué vías (diálogo, enfrentamiento, tensiones, evitación u hostilidad, etc.)**
 - **La asunción o no de valores como la tolerancia, empatía, el respeto a la diversidad y cómo se entienden o practican en las relaciones sociales entre iguales y entre vecinos jóvenes y su entorno.**
 - **Las dinámicas de cambio y reconfiguración de identidades y de las relaciones sociales de los jóvenes, influenciadas por la condición migratoria, de unos, y la de receptores, de otros.**
-

Factores Sociales y Culturales

- **La sociabilidad desarrollada por los y las jóvenes de Madrid está influenciada por distintos factores como puedan ser el origen social, el género, la adscripción étnica, la generación a que pertenecen (adolescente, joven, etc.), o el entorno familiar.**
 - Analizar los factores presentes, y su relevancia para las relaciones sociales entre los sujetos etnoculturalmente diferenciados, puede servir para intervenir en contextos multiculturales a fin de evitar explicaciones culturalistas
-

Identities

- Los procesos de construcción de la identidad adolescente y juvenil afectan al conjunto de jóvenes independientemente de sus origen nacionales o étnicos.
 - La juventud de origen extranjero comparte muchas similitudes con los jóvenes autóctonos, sin embargo está condicionada por factores específicos como puedan ser haber vivido un proceso migratorio o ser “hijos de inmigrantes”.
 - La condición “hijos de inmigrantes” está fuertemente determinada por la representación que se tiene de la inmigración cómo un fenómeno “nuevo” en la sociedad de acogida.
-

Factores Individuales que influyen en la integración de los jóvenes extranjeros

- La especificidad de la juventud de origen inmigrante afecta a las dimensiones personales de cada individuo: los ajustes a nuevas situaciones, hecho que conlleva un estado de estrés, asociado a la experiencia de adaptación a un nuevo país, el talante personal, la situación jurídico-administrativa, socioeconómica, de prestigio social o de acceso a la vivienda.
-

Factores culturales

- Los cambios socioculturales vividos por los hijos de inmigrantes a raíz de su experiencia de vida, les obliga a una constante negociación entre valores, tradiciones culturales de ambos lugares. De la sociedad de origen, que en realidad muchas veces sólo es la de sus progenitores no la suya, y la del país de llegada o de nacimiento que es el caso de mayoría de ellos/as.
-

Factores sociales

- La juventud de origen extranjero vive y comparte los mismos problemas que afectan en general a la juventud autóctona.
 - Sin embargo, la juventud de origen extranjero conoce limitaciones añadidas a su desarrollo, por diversos factores que dependen de la situación jurídica de sus familias, así los modos de incorporación a la sociedad dependen del contexto socio-político del País de acogida (contexto favorable o contexto hostil).
 - Reagrupación Familiar que puedan reunir los parientes y apoyarse mutuamente en forma de redes sociales.
-

CONFLICTOS

- Los conflictos que se generan entre la juventud sea esta autóctona o de origen extranjero tienen que ver con la irrupción del fenómeno de la violencia juvenil.
 - Esta violencia juvenil se expresa por medio de actitudes violentas entre iguales, si bien no marca las relaciones sociales entre la juventud en general.
 - Los conflictos puntuales entre jóvenes de distintos orígenes llevan a situaciones de reacción violenta donde un elemento diferenciador como el ser extranjero o pertenecer a un determinado grupo étnico, puede hacer surgir conductas racistas, de rechazo, insulto o evitación de relaciones entre los distintos grupos de jóvenes.
-

MEDIOS DE COMUNICACION

- La construcción mediática a que se ven expuestos los fenómenos de la violencia que afectan a la juventud en general, produce efectos perniciosos en la percepción de los sujetos jóvenes. Si añadimos la problemática que se genera a raíz de la presencia de personas de origen extranjero, surgen a menudo explicaciones de carácter culturalista que poco aportan a la comprensión de dichos fenómenos.
 - El fenómeno de las pandillas juveniles con comportamientos violentos, aunque claramente minoritario necesita ser tratado con medidas sociales y una perfecta coordinación entre las administraciones, las familias, la juventud, la comunidad educativa y los vecinos y vecinas de los barrios y la policía de proximidad.
-