

# Datos y cifras

Curso  
escolar  
2003/2004



MINISTERIO  
DE EDUCACIÓN,  
CULTURA Y DEPORTE

# **Datos Básicos de la Educación en España en el Curso 2003/2004**

Alumnado .....	3
Profesorado .....	9
Centros y ratios .....	10
Gasto en educación .....	11
Becas .....	12
Comentarios y notas explicativas .....	13

## **Direcciones**

Ministerio de Educación, Cultura y Deporte .....	15
Comunidades Autónomas .....	17
Universidades .....	21

*Las cifras presentadas son resultado del marco de cooperación en materia estadística establecido con las Comunidades Autónomas, a través de la Comisión de Estadística de la Conferencia Sectorial de Educación.*



**MINISTERIO DE EDUCACIÓN, CULTURA Y DEPORTE**  
DIRECCIÓN GENERAL DE PROGRAMACIÓN  
ECONÓMICA, PERSONAL Y SERVICIOS  
Oficina de Estadística

Edita  
© SECRETARÍA GENERAL TÉCNICA  
Subdirección General de Información y Publicaciones

N.I.P.O.: 176-03-234-7  
Depósito legal: M. 36.966-2003

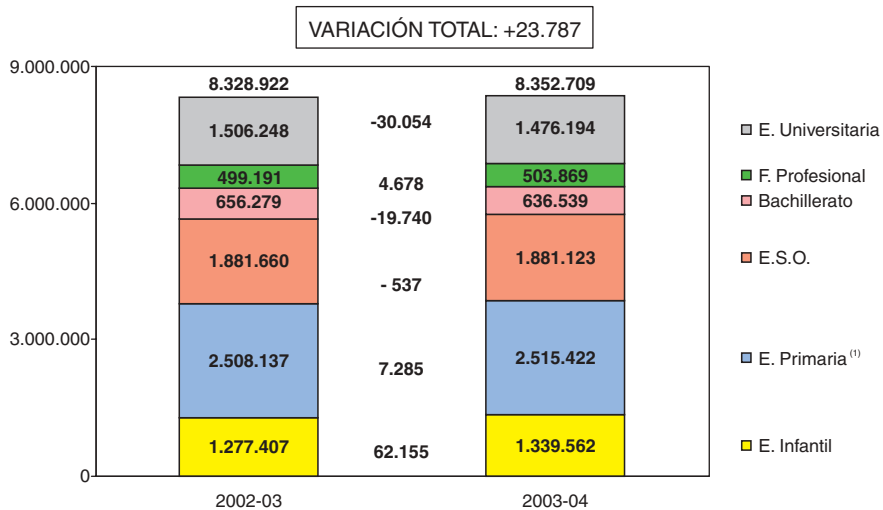
Imprime: **FARESO, S. A.**

## Previsión del número de alumnos para el curso 2003-04

	Total	Enseñanza Pública		Enseñanza Concertada y Privada	
		Cif. absolutas	%	Cif. absolutas	%
E. Infantil	1.339.562	880.092	65,7	459.470	34,3
E. Primaria	2.487.922	1.659.444	66,7	828.478	33,3
E. Especial	27.500	13.723	49,9	13.777	50,1
E.S.O.	1.881.123	1.239.660	65,9	641.463	34,1
Bachillerato	636.539	472.312	74,2	164.227	25,8
Formación Profesional	503.869	371.351	73,7	132.518	26,3
Total Enseñanzas Escolares	6.876.515	4.636.582	67,4	2.239.933	32,6
E. Universitaria <sup>(1)</sup>	1.476.194	1.343.997	91,0	132.197 <sup>(2)</sup>	9,0
<b>Total</b>	<b>8.352.709</b>	<b>5.980.579</b>		<b>2.372.130</b>	

(1) No incluye Doctorado ni titulaciones propias.  
 (2) Se refiere a las Universidades Privadas y de la Iglesia Católica.

## Variación prevista respecto al curso 2002-03 en el alumnado matriculado



(1) Incluye además el alumnado de E. Especial.

## Alumnado

### Evolución del alumnado matriculado

	Cursos			
	1993-94	1998-99	2002-03 <sup>(1)</sup>	2003-04 <sup>(2)</sup>
E. Infantil	1.083.330	1.128.861	1.277.407	1.339.562
E. Primaria <sup>(3)</sup>	3.051.103	2.562.785	2.480.662	2.487.922
E. Especial	32.687	27.711	27.475	27.500
E.S.O., Bachilleratos y F. Profesional	3.835.457	3.371.660	3.037.130	3.021.531
E.S.O. <sup>(4)</sup>	1.410.187	1.890.004	1.881.660	1.881.123
B.U.P. y C.O.U. <sup>(5)</sup>	1.513.979	531.725	0	0
Bachillerato	33.108	396.217	656.279	636.539
F. Profesional Primer Grado	407.734	69.540	0	0
F. Profesional Segundo Grado	440.049	225.083	751	0
Ciclos Form. G.Medio / Módulos II	14.213	119.556	224.003	224.455
Ciclos Form. G.Superior / Módulos III	16.187	110.516	230.889	235.521
Programas de Garantía Social	—	29.019	43.548	43.893
<b>Total Enseñanzas Escolares</b>	<b>8.002.577</b>	<b>7.091.017</b>	<b>6.822.674</b>	<b>6.876.515</b>
E. Universitaria	1.354.544	1.582.795	1.506.248	1.476.194
<b>Total</b>	<b>9.357.121</b>	<b>8.673.812</b>	<b>8.328.922</b>	<b>8.352.709</b>

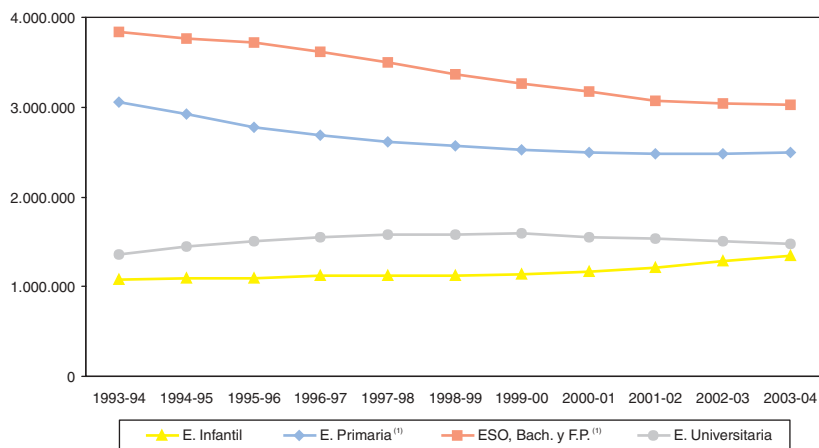
(1) Cifras avance.

(2) Cifras estimadas.

(3) El dato del curso 1993-94 se refiere al alumnado de 1º a 6º de E. Primaria y E.G.B.

(4) El dato del curso 1993-94 incluye 7º y 8º de E.G.B. El alumnado de estos dos cursos era de 1.229.835

(5) Incluye también Bachillerato Experimental en los cursos 1993-94 y 1998-99.



(1) Hasta el curso 1996-97 el alumnado de 1º a 6º de E.G.B. está incluido en E. Primaria, y el de 7º y 8º en ESO, Bach. y F.P.

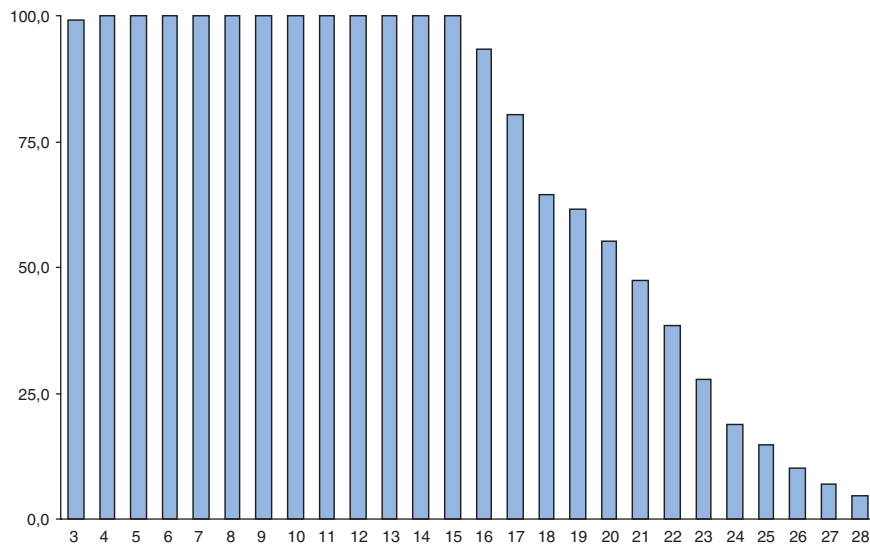
**Evolución de las tasas de escolaridad por grupos de edad <sup>(1)</sup>**

	Cursos		
	1993-94	1998-99	2003-04 <sup>(2)</sup>
Menos de 3 años	5,2	7,3	12,1
3 años	53,4	80,4	98,0
4 y 5 años	100,0	100,0	100,0
6 a 11 años	100,0	100,0	100,0
12 a 15 años	100,0	100,0	100,0
16 y 17 años	75,3	81,1	86,7
18 a 20 años	51,4	56,8	60,3
21 a 24 años	26,6	31,6	32,4
25 a 29 años	6,2	7,5	7,9

(1) Tasas calculadas con las proyecciones de población (cifras revisadas) del I.N.E. (base Censo de Población 1991)

(2) Cifras estimadas.

**Tasas de escolaridad por edad. Previsión Curso 2003-04**



## Alumnado

### Evolución del alumnado matriculado en Educación Universitaria <sup>(1)</sup>

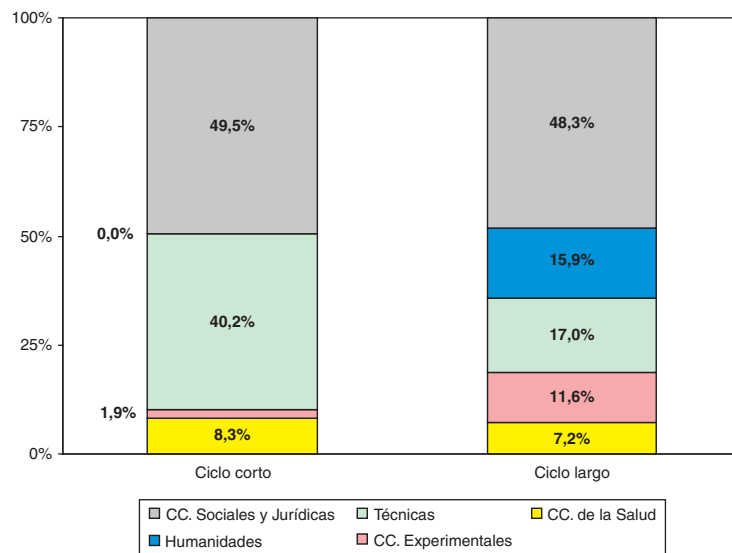
	Cursos			
	1993-94	1998-99	2002-03 <sup>(2)</sup>	2003-04 <sup>(3)</sup>
Duración de los estudios				
* Ciclo corto	448.761	564.998	580.234	580.374
* Ciclo largo	905.783	1.017.797	926.014	895.820
Ramas de enseñanza				
* Humanidades	139.090	161.188	141.920	136.652
* CC. Sociales y Jurídicas	713.906	802.077	733.034	708.625
* CC. Experimentales	106.029	134.734	114.331	108.406
* CC. de la Salud	111.661	113.529	116.809	117.250
* Técnicas	283.858	371.267	400.154	405.261
<b>Total</b>	<b>1.354.544</b>	<b>1.582.795</b>	<b>1.506.248</b>	<b>1.476.194</b>

(1) No incluye Doctorado ni titulaciones propias.

(2) Cifras avance.

(3) Cifras estimadas.

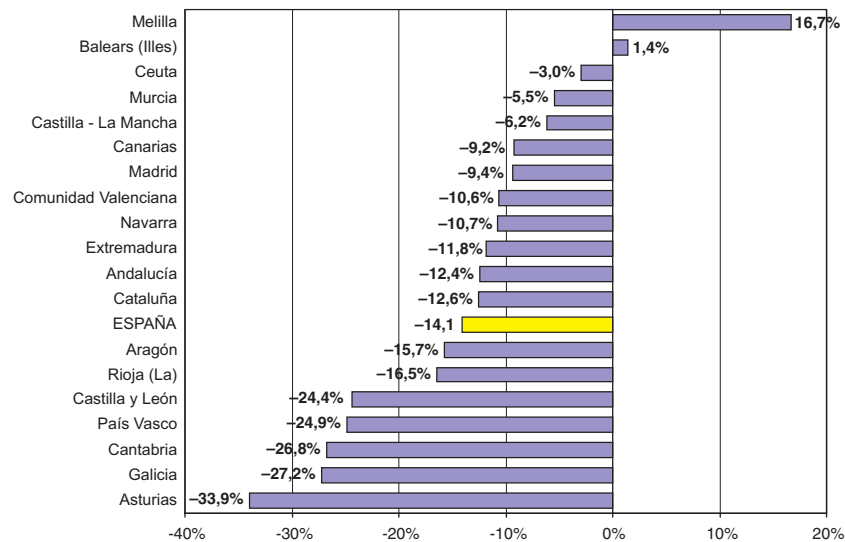
### Distribución del alumnado matriculado en Educación Universitaria por duración de los estudios y rama de enseñanza. Curso 2001-02



**Distribución porcentual del alumnado de Enseñanzas Escolares por comunidad autónoma. Previsión curso 2003-04**

	Total	E. Infantil	E. Primaria	E. Especial	E.S.O.	Bachillerato	F. Profesional
<b>España</b>	<b>100,0</b>	<b>100,0</b>	<b>100,0</b>	<b>100,0</b>	<b>100,0</b>	<b>100,0</b>	<b>100,0</b>
Andalucía	20,4	18,0	21,6	17,8	21,5	19,8	18,5
Aragón	2,5	2,4	2,6	2,7	2,5	2,7	2,6
Asturias	1,9	1,5	1,7	1,8	2,0	2,5	2,9
Balears (Illes)	2,1	2,2	2,3	1,8	2,1	1,8	1,5
Canarias	4,8	4,3	4,9	3,4	5,0	4,6	4,7
Cantabria	1,1	1,0	1,0	1,0	1,2	1,3	1,5
Castilla y León	5,2	4,6	4,8	4,3	5,4	6,2	6,5
Castilla - La Mancha	4,5	4,1	4,9	3,7	4,8	4,4	3,2
Cataluña	15,2	18,7	14,5	22,8	13,9	14,2	14,7
Comunidad Valenciana	10,3	10,1	10,8	9,5	10,5	8,8	9,6
Extremadura	2,8	2,4	2,9	2,2	3,1	2,8	2,4
Galicia	5,7	4,9	5,2	5,2	5,8	6,6	8,5
Madrid	13,4	15,1	13,0	16,1	13,0	14,3	11,4
Murcia	3,4	3,6	3,5	2,7	3,3	2,9	3,0
Navarra	1,2	1,2	1,3	0,6	1,2	1,1	1,4
País Vasco	4,4	5,0	3,9	3,6	3,9	5,0	6,4
Rioja (La)	0,6	0,6	0,6	0,4	0,6	0,6	0,7
Ceuta	0,2	0,2	0,2	0,3	0,2	0,2	0,2
Melilla	0,2	0,2	0,2	0,2	0,2	0,2	0,2

**Porcentaje de variación del alumnado de Enseñanzas Escolares entre los cursos 1993-94 y 2003-04**



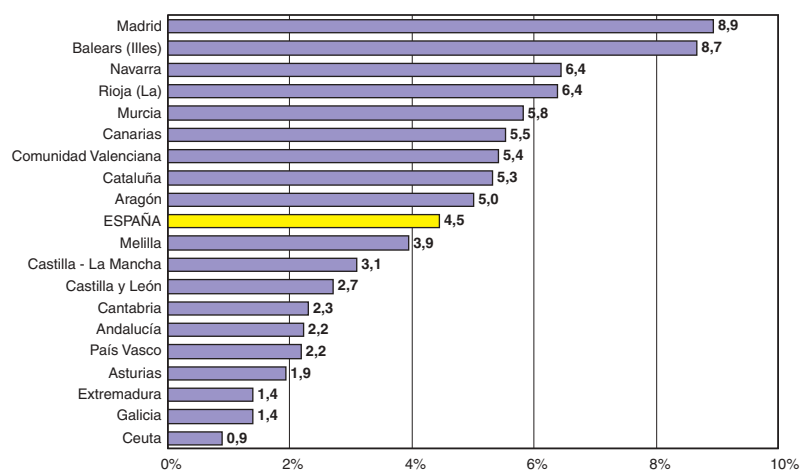


## Alumnado

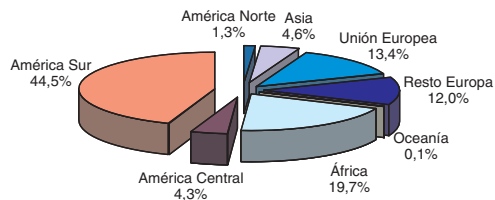
### Evolución del alumnado extranjero por enseñanza

	1993-94	1998-99	2001-02	2002-03 <sup>(1)</sup>
<b>TOTAL</b>	<b>50.076</b>	<b>80.687</b>	<b>200.804</b>	<b>297.262</b>
E. Infantil / Preescolar	8.640	12.387	38.998	60.412
E. Primaria / E.G.B.	32.471	34.017	87.526	133.310
Educación Especial	153	178	560	1.015
E.S.O.	0	22.558	55.177	80.820
Bachilleratos	6.149	6.311	8.582	12.200
Formación Profesional	2.663	2.732	6.545	9.505
No consta enseñanza	—	2.504	3.416	—

### Porcentaje de alumnado extranjero en cada comunidad autónoma. Curso 2002-03<sup>(1)</sup>



### Distribución porcentual del alumnado extranjero por área geográfica de nacionalidad. Curso 2002-03<sup>(1)</sup>



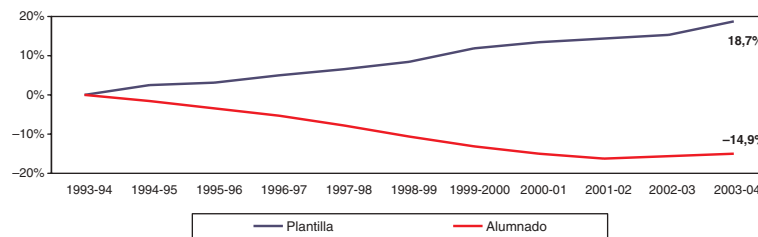
(1) Cifras avance.

### Evolución del profesorado de Enseñanzas Escolares

	Cursos			
	1993-94	1998-99	2002-03	2003-04 <sup>(1)</sup>
Plantilla Enseñanza Pública	343.836	372.498	396.304	407.983
Maestros	210.108	216.588	223.225	229.288
Profesores de E. Secundaria	114.284	136.767	152.812	157.726
Profesores Técnicos de F.P.	19.444	19.143	20.267	20.969
Profesorado Enseñanza Concertada y Privada	125.202	133.230	145.890	148.622
<b>Total</b>	<b>469.038</b>	<b>505.728</b>	<b>542.194</b>	<b>556.605</b>

(1) Cifras previstas.

### Evolución de la plantilla de profesorado y del alumnado de Enseñanzas Escolares en centros públicos



### Evolución del profesorado de las Universidades Públicas

	Cursos			
	1993-94	1998-99	2001-02	2002-03
Catedráticos de Universidad	5.691	7.136	7.746	7.932
Profesores titulares de Universidad	16.622	22.828	26.012	26.852
Catedráticos de Escuelas Universitarias	1.381	1.877	2.167	2.271
Profesores titulares de Escuelas Universitarias	9.962	11.765	12.278	12.494
Otro profesorado	26.442	34.276	36.167 <sup>(1)</sup>	37.225 <sup>(1)</sup>
<b>Total</b>	<b>60.098</b>	<b>77.882</b>	<b>84.370</b>	<b>86.774</b>

(1) Cifras estimadas.

## Centros y Ratios

### Número de centros clasificados por las enseñanzas que imparten en el curso 2003-04

	Total	Enseñanza Pública	Enseñanza Concertada y Privada
Centros E. Infantil	3.074	1.493	1.581
Centros E. Primaria <sup>(1)</sup>	9.347	8.864	483
Centros E. Primaria y E.S.O. <sup>(1)</sup>	3.036	1.387	1.649
Centros E.S.O. / Bachillerato / F.P.	4.513	3.681	832
Centros E. Primaria, E.S.O. y Bachillerato / F.P. <sup>(1)</sup>	1.288	3	1.285
Centros específicos de E. Especial	494	193	301
<b>Total</b>	<b>21.752</b>	<b>15.621</b>	<b>6.131</b>
E. Universitaria <sup>(2)</sup>	71	50	21 <sup>(3)</sup>

(1) Además pueden impartir E. Infantil.

(2) Se refiere al número de Universidades.

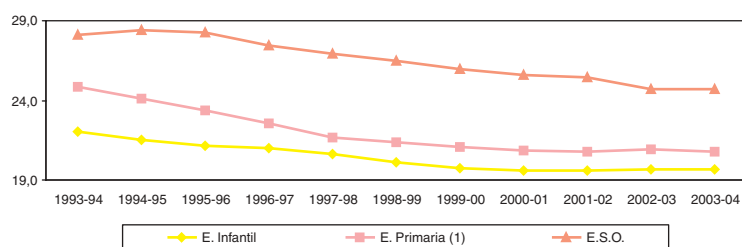
(3) Se refiere a las Universidades Privadas y de la Iglesia Católica.

### Número medio de alumnos por unidad en E. Infantil, E. Primaria y E. Secundaria Obligatoria para el curso 2003-04

	Total	Enseñanza Pública	Enseñanza Concertada	Enseñanza Privada no Concertada
E. Infantil	19,7	19,1	..	21,0 <sup>(1)</sup>
E. Primaria	20,8	19,5	24,6	19,8
E.S.O.	24,7	23,6	27,5	21,5

(1) Se refiere a la enseñanza concertada y a la enseñanza privada sin concertar.

### Evolución del número medio de alumnos por unidad en E. Infantil, E. Primaria y E.S.O.



(1) Hasta el curso 1996-97 incluye E. Primaria y E.G.B.

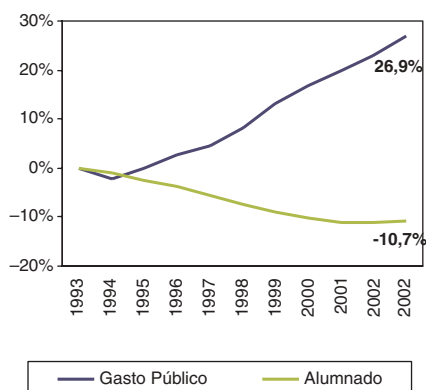
## Gasto en educación

### El Gasto en educación y su relación con el P.I.B.

Años	GASTO TOTAL <sup>(1)</sup>		Gasto Público <sup>(2)</sup>		Gasto de las familias <sup>(3)</sup>		P.I.B. <sup>(4)</sup>
	Millones de euros	% P.I.B.	Millones de euros	% P.I.B.	Millones de euros	% P.I.B.	Millones de euros
1992	21.577,5	5,8	17.709,3	4,8	4.210,1	1,1	368.987
1993	23.093,2	6,0	18.810,3	4,9	4.734,2	1,2	381.747
1994	24.054,6	5,9	19.292,6	4,8	5.208,4	1,3	406.011
1995	25.818,9	5,9	20.608,6	4,7	5.697,0	1,3	437.787
1996	27.363,2	5,9	21.924,6	4,7	6.037,2	1,3	464.251
1997	28.737,9	5,8	22.785,3	4,6	6.438,0	1,3	494.140
1998	30.252,9	5,7	23.998,6	4,5	6.792,0	1,3	527.975
1999	32.363,9	5,7	25.688,4	4,5	7.152,0	1,3	565.419
2000	34.333,9	5,6	27.407,0	4,5	7.452,4	1,2	609.734
2001	36.260,0	5,6	29.114,2 <sup>(5)</sup>	4,5	7.735,6	1,2	653.289
2002	38.394,3	5,5	30.896,4 <sup>(6)</sup>	4,4	8.029,5	1,2	696.208
2003	40.719,6	5,5	32.987,3 <sup>(6)</sup>	4,5	8.334,7	1,1	740.000

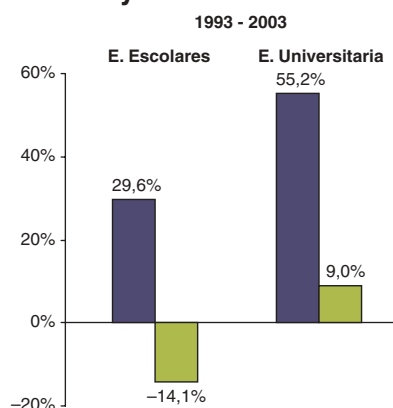
- (1) Gasto total consolidado (eliminadas las transferencias entre el Sector Público y las familias).  
 (2) Se refiere al gasto en educación (Presupuestos Liquidados) del conjunto de las Administraciones Públicas, incluyendo Universidades.  
 (3) Fuente I.N.E. hasta el año 1998. Cifras estimadas a partir de 1999 y revisadas respecto a las publicadas anteriormente de acuerdo a la evolución del Gasto de las familias en servicios de enseñanza de las Cuentas Nacionales.  
 (4) Fuente I.N.E. hasta el año 2002 y última previsión del Ministerio de Economía para el 2003 (agosto 2003).  
 (5) Cifra provisional.  
 (6) Cifra estimada en base a Presupuestos Iniciales. La participación del año 2002 en el PIB ha variado respecto a la publicada anteriormente, debido a la última estimación del PIB del I.N.E.

### Evolución del gasto público en educación <sup>(1)</sup> y del alumnado



(1) Gasto Público total a precios constantes

### Variación del gasto <sup>(2)</sup> y del alumnado en Enseñanzas Escolares y en E. Universitaria



(2) Gasto de las Administraciones Educativas a precios constantes

## Becas

### Presupuestos anuales del M.E.C.D. para Becas y Ayudas al estudio

Año	Presupuesto inicial (miles de euros)	Crédito extraordinario (miles de euros)	Ratio crédito inicial / alumnado (euros)
1993	444.274		49,8
1994	454.780		51,2
1995	474.012		53,8
1996	474.012	182.329	54,6
1997	484.121	46.122	56,6
1998	528.494	133.202	62,8
1999	588.150	19.359	71,2
2000	612.023		75,2
2001	627.324	49.463	78,2
2002	688.792		86,7
2003	743.400		93,4

### Becas y Ayudas al estudio, por convocatoria <sup>(1)</sup>

Curso escolar	TOTAL <sup>(2)</sup>		M.E.C.D. <sup>(3)</sup>	
	Becarios	Importe (miles de euros)	Becarios	Importe (miles de euros)
1993-94	889.772	521.355	800.086	491.153
1994-95	914.025	566.645	820.896	533.239
1995-96	927.586	615.538	832.311	578.855
1996-97	1.062.421	640.007	969.057	603.060
1997-98 <sup>(4)</sup>	1.145.287	593.137	1.053.437	555.637
1998-99 <sup>(4)</sup>	1.132.065	620.873	1.043.507	582.793
1999-00 <sup>(4)</sup>	1.074.443	618.826	994.166	584.689
2000-01	1.251.995	708.000	1.175.523	675.476
2001-02	1.342.988	751.612	1.269.722	718.212
2002-03 <sup>(5)</sup>	1.344.753	754.137	1.272.658	719.121
2003-04 <sup>(6)</sup>	1.415.522	830.110	1.280.930	785.725

(1) El importe de la convocatoria se imputa a dos ejercicios presupuestarios, por lo que el mismo no puede ser comparado con las cuantías de cada uno de los presupuestos anuales.

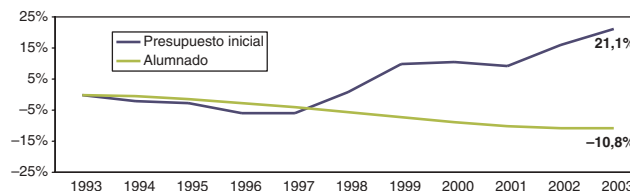
(2) En el Total se han incluido, además de las becas y ayudas del M.E.C.D., las concedidas por el Departamento de Educación, Universidades e Investigación del Gobierno Vasco, el cual tiene transferidas las competencias en la concesión de becas.

(3) Esta serie no incluye las becas de Garantía Social por no ser becas de carácter periódico.

(4) La disminución del importe de las convocatorias de las becas obedece a la extensión de la enseñanza obligatoria (gratuita) con la implantación del 2º ciclo de E.S.O.

(5) Cifras provisionales. (6) Cifras estimadas.

### Evolución del presupuesto inicial (precios constantes) destinado por el M.E.C.D. a becas y del alumnado <sup>(1)</sup>



(1) Se refiere al alumnado de enseñanzas escolares y universitarias, excepto el del País Vasco.

## Comentarios y notas explicativas

⇒ Para el curso 2003-2004, la cifra prevista de alumnos en enseñanzas de Régimen General es de 8.352.709, lo que supone un aumento respecto al curso anterior de 23.787 (+0,3%). Este ligero incremento tiene un significado importante, al confirmar la estabilización de la cifra de alumnos del Sistema Educativo ya observada en los datos estadísticos del curso anterior, tras quince años de continuos descensos de escolarización.

Esta situación se debe en gran parte a la incorporación de alumnado extranjero, junto con el ascenso que viene experimentando la natalidad en los últimos años y que ya afecta a la Educación Infantil. Respecto al alumnado extranjero conviene destacar que en el curso 2002-2003 se aproximó a los 300.000 alumnos, con un incremento cercano a los 100.000, y que se ha utilizado la hipótesis de que en el 2003-04 crecerá de forma similar. (*Ref. páginas 3 y 8*)

⇒ Esta nueva situación del sistema educativo no afecta de la misma manera a todos los niveles de enseñanza: la Educación Infantil experimenta un aumento significativo, las enseñanzas obligatorias se estabilizan, las enseñanzas postobligatorias no universitarias disminuyen menos que otros años, mientras que desciende el alumnado universitario. (*Ref. página 3*)

⇒ En Educación Infantil se estima que continúa creciendo el alumnado (62.155 alumnos más). Esto se debe a varios factores: el incremento de los nacimientos correspondientes al grupo de edad 3-5 años (28.265 niños más); el aumento de oferta de escolarización para los niños de 3 años y para el primer ciclo (0-2 años); y la incorporación de alumnado extranjero, cuya cifra en el curso 2002-03 se incrementó en 21.414 niños. (*Ref. páginas 3 y 8*)

⇒ La creciente incorporación de alumnos extranjeros también influye de forma importante tanto en la Educación Primaria como en la Educación Secundaria Obligatoria, habiendo alcanzado la cifra de 214.130 en ambos niveles para el curso 2002-2003, lo que supone un aumento de un 50% respecto al curso anterior. Esto incide en la estabilización del alumnado de las enseñanzas obligatorias, neutralizando la bajada demográfica aún existente en las generaciones correspondientes a estos niveles. (*Ref. página 3 y 8*)

⇒ La situación del Bachillerato se ve marcada fundamentalmente por la evolución de la población de las edades relativas a dicho nivel, que al presentar un claro descenso hace prever una disminución de alumnado cercana a los 20.000 alumnos. (*Ref. páginas 3 y 4*)

⇒ Se ha previsto una estabilización del alumnado que cursa programas de Formación Profesional, respecto al curso anterior. La cifra se mantiene en torno al medio millón y puede presentar un ligero aumento, pese al descenso de la población en edades de cursar estas enseñanzas. (*Ref. páginas 3 y 4*)

⇒ En la Educación Universitaria continúa el descenso de los tres últimos años como consecuencia del fenómeno demográfico ya mencionado. Se es-

## Comentarios y notas explicativas

tima para el curso 2003-2004 una reducción aproximada de 30.000 alumnos en este nivel, aunque el alumnado todavía continuará cercano al millón y medio. Ha de destacarse que los estudios de Ciclo corto se estabilizan según las estimaciones, frente a la caída de los de Ciclo largo (-30.194 alumnos).

En cuanto a la composición de la matrícula universitaria por rama de enseñanza pueden señalarse como aspectos significativos: el aumento del número de alumnos en Enseñanzas Técnicas; el mantenimiento con ligera subida de las Ciencias de la Salud; y la disminución en las otras ramas de enseñanza. (*Ref. páginas 3 y 6*)

⇒ El peso que significa el alumnado extranjero respecto al total de alumnado es de un 4,5%, destacando las comunidades autónomas de Madrid (8,9%), Illes Balears (8,7%), Navarra y La Rioja (6,4%). En cuanto a su composición se debe destacar que el 45% procede de América del Sur (fundamentalmente de Ecuador y Colombia), seguido del originario de África, que representa un 20% (mayoritariamente de Marruecos). (*Ref. página 8*)

⇒ En los últimos diez años, la plantilla de profesorado de Enseñanzas Escolares en centros públicos ha aumentado un 18,7% mientras que el alumnado correspondiente se ha reducido en un 14,9 %. Se estima que en este curso impartirán clase en Enseñanzas Escolares un total de 556.605 profesores, 14.411 más que en el curso anterior.

Por lo que respecta al profesorado de las Universidades públicas, éste asciende en el curso 2002-03 a 86.774, lo que significa 2.404 más que el curso precedente. (*Ref. página 9*)

⇒ El gasto público en educación ha aumentado notablemente en los últimos diez años con un incremento en términos reales del 26,9 % desde 1993, y ello a pesar de una disminución del alumnado 10,7 %. Este aumento no ha sido uniforme a lo largo del período, significando un incremento medio anual inferior al 1% hasta 1996, y superior al 3% desde dicho año (contabilizados en términos reales).

Los valores en precios constantes del gasto público en educación se han obtenido utilizando la tasa media interanual de inflación. Para el año 2003 se ha considerado el 3,3 %, última cifra utilizada por el Ministerio de Economía. (*Ref. página 11*)

⇒ La cuantía prevista para becas y ayudas al estudio por el MECD en la convocatoria del curso 2003-2004 es de 785,7 millones de euros. Es decir, aumenta en 66,6 millones respecto al curso anterior.

En los últimos años, y especialmente desde 1997, los presupuestos anuales del MECD destinados a becas se han ido incrementando continuamente, mientras que la población escolar ha presentado un descenso. En el último decenio, los presupuestos iniciales han aumentado un 21,1 % en términos reales, al tiempo que, en este mismo período, el alumnado de enseñanzas escolares y universitarias (excepto el del País Vasco que tiene transferidas las competencias en materia de becas) ha disminuido un 10,8 %. (*Ref. página 12*).

**Ministerio de Educación, Cultura y Deporte**

**Ministerio de Educación,  
Cultura y Deporte**

Alcalá, 34 • 28014 Madrid  
Teléfono 917 01 80 00  
[www.mecd.es](http://www.mecd.es)

**Consejo Escolar del Estado**

San Bernardo, 49 • 28071 Madrid  
Teléfono 915 95 31 00

**Consejo de Coordinación  
Universitaria**

Ciudad Universitaria, s/n • 28040 Madrid  
Teléfono 914 53 98 00

**Instituto Nacional de Calidad y  
Evaluación**

San Fernando del Jarama, 14  
28002 Madrid  
Teléfono 917 45 92 00

**Oficina de Estadística**

Alfonso XII, 3 y 5 • 28014 Madrid  
Teléfono 915 89 89 00

**Centro de Investigación y  
Documentación Educativa (CIDE)**

General Oraá, 55 • 28006 Madrid  
Teléfono 917 45 94 00

**Instituto Nacional de las  
Cualificaciones**

Rafael Calvo, 18, 3ª planta • 28010 Madrid  
Teléfono 913 10 66 33

**Instituto Superior de Formación  
del Profesorado**

Pº del Prado, 28 • 28014 Madrid  
Teléfono 915 06 56 00

**Centro Nacional de Información  
y Comunicación Educativa**

♦ Programa de Nuevas Tecnologías  
♦ Educación a Distancia  
Torrelaguna, 58 • 28071 Madrid  
Teléfono 913 77 83 00

**Subdirección General de  
Formación Profesional**

Los Madrazo, 15-17 • 28014 Madrid  
Teléfono 917 01 80 00

**Subdirección General de  
Ordenación Académica**

Los Madrazo, 15-17 • 28014 Madrid  
Teléfono 917 01 80 00

**Subdirección General de  
Cooperación Internacional**

Paseo del Prado, 28  
28014 Madrid  
Teléfono 915 06 56 00

**Subdirección General de  
Programas Europeos**

♦ Programas Europeos de Enseñanzas  
no universitarias  
♦ Agencia Nacional Sócrates  
Pº del Prado, 28 • 28014 Madrid  
Teléfono 915 06 56 00

**Subdirección General de Becas y  
Promoción Educativa**

Torrelaguna, 58 • 28071 Madrid  
Teléfono 913 77 83 00

**Subdirección General de Becas y  
Ayudas para la Formación,  
Movilidad, Perfeccionamiento y  
Actualización de Conocimientos del  
Profesorado Universitario y  
Ayudantes Universitarios**

Serrano, 150 • 28071 Madrid  
Teléfono 915 50 54 00

**Subdirección General de Títulos,  
Convalidaciones y Homologaciones**

Pº del Prado, 28 • 28014 Madrid  
Teléfono 915 06 56 00

**Subdirección General de Alta  
Inspección**

Los Madrazo, 15 y 17  
28014 Madrid  
Teléfono 917 01 80 85

**Subdirección General de  
Información y Publicaciones**

♦ Información y Atención al Ciudadano  
Alcalá, 36 • 28014 Madrid  
Teléfono 902 21 85 00  
e-mail: [información@mecd.es](mailto:información@mecd.es)



## Direcciones

### ♦ Publicaciones

Ciudad Universitaria, s/n • 28040 Madrid  
Teléfono 914 53 98 00

### Biblioteca

San Agustín, 5 • 28014 Madrid  
Teléfono 913 69 30 26

### Direcciones Provinciales del M.E.C.D.

#### Ceuta

Rampa de Abastos, 5 • 51001 Ceuta  
Teléfono 956 51 66 40

#### Melilla

Cervantes, 6 • 52001 Melilla  
Teléfono 952 68 40 61

### Alta Inspección de Educación en las CC.AA.

#### Andalucía

Pza. España, s/n. Puerto de Navarra  
41071 Sevilla  
Teléfono 954 24 95 41

#### Aragón

Pza. del Pilar, s/n • 50071 Zaragoza  
Teléfono 976 99 95 97

#### Asturias (Principado de)

Pza. de España, 6-2ª planta  
33007 Oviedo  
Teléfono 985 96 33 55

#### Balears (Illes)

Poeta Tous i Maroto, s/n  
07071 Palma de Mallorca  
Teléfono 971 21 81 66

#### Canarias

Triana, 120-3º izqda.  
35002 Las Palmas de Gran Canaria  
Teléfono 928 38 01 99

#### Cantabria

Vargas, 53-1ª planta • 39010 Santander  
Teléfono 942 24 53 31

#### Castilla-La Mancha

C/ de la Plata, 25 • 45001 Toledo  
Teléfono 925 28 04 70

#### Castilla y León

Jesús Rivero Meneses, 1  
45071 Valladolid  
Teléfono 983 36 59 32

#### Cataluña

Bergara, 12-1ª planta  
08002 Barcelona  
Teléfono 934 82 06 15

#### Comunidad Valenciana

Joaquín Ballester, 39  
46009 Valencia  
Teléfono 963 88 11 56

#### Extremadura

Avda. de Europa, 1  
06071 Badajoz  
Teléfono 924 20 95 86

#### Galicia

Durán Loriga, 9 • 15003 A Coruña  
Teléfono 981 21 64 11

#### Madrid (Comunidad de)

Miguel Ángel, 25 • 28010 Madrid  
Teléfono 913 10 83 38

#### Murcia (Región de)

Avda. Teniente Flomesta, s/n  
30001 Murcia  
Teléfono 968 22 58 47

#### Navarra (Comunidad Foral de)

Paulino Caballero, 4  
31071 Pamplona  
Teléfono 948 22 97 98

#### País Vasco

Olaguibel, 1  
01071 Vitoria  
Teléfono 945 12 18 69

#### La Rioja

Muro Francisco de la Mata, 3  
26071 Logroño  
Teléfono 941 29 25 07

Comunidades Autónomas

**Andalucía**

**Consejería de Educación y Ciencia**  
 Avda. Juan Antonio de Vizarrón, s/n  
 Edificio Torretriana – Isla de la Cartuja  
 41071 Sevilla  
 Teléfono 955 06 40 00  
[www.juntadeandalucia.es](http://www.juntadeandalucia.es)

**Delegaciones Provinciales de Educación y Ciencia de Andalucía**

**Almería**  
 Paseo de la Caridad, 125  
 Finca Santa Isabel • 04071 Almería  
 Teléfono 950 00 45 00

**Cádiz**  
 Plaza de Mina, 8 y 10 • 11071 Cádiz  
 Teléfono 956 00 68 02

**Córdoba**  
 Tomás de Aquino, s/n • 14071 Córdoba  
 Teléfono 957 00 11 72

**Granada**  
 Duquesa, 22 • 18071 Granada  
 Teléfono 958 02 90 00

**Huelva**  
 Alameda Sundheim, 17 • 21071 Huelva  
 Teléfono 959 00 40 00

**Jaén**  
 Martínez Montañés, 8 • 23071 Jaén  
 Teléfono 953 00 37 00

**Málaga**  
 Avda. de la Aurora, s/n • 29002 Málaga  
 Teléfono 952 51 80 00

**Sevilla**  
 Ronda del Tamarguillo, s/n  
 Edif. "Antiguo Matadero" • 41071 Sevilla  
 Teléfono 955 03 42 00

**Aragón**

**Departamento de Educación, Cultura y Deporte**  
 Avda. de Gómez Laguna, 25  
 50009 Zaragoza  
 Teléfono 976 71 40 00  
[www.aragob.es](http://www.aragob.es)

**Servicios Provinciales de Educación y Ciencia de Aragón**

**Huesca**  
 Plaza de Cervantes, 1 • 22003 Huesca  
 Teléfono 974 29 33 00

**Teruel**  
 San Vicente de Paúl, 3 • 44002 Teruel  
 Teléfono 978 64 12 50

**Zaragoza**  
 Juan Pablo II, 20 • 50009 Zaragoza  
 Teléfono 976 71 64 00

**Asturias (Principado de)**

**Consejería de Educación y Ciencia**  
 Calle del Sol, 8 • 33009 Oviedo  
 Teléfono 985 10 67 00  
[www.educastur.princast.es](http://www.educastur.princast.es)

**Balears (Illes)**

**Conselleria d'Educació i Cultura**  
 Capità Salom, 29 • 07004 Palma de Mallorca  
 Teléfono 971 17 65 00  
[www.caib.es](http://www.caib.es)

**Delegaciones Territoriales de Educación de las Illes Balears**

**Menorca**  
 Avda. Josep M<sup>a</sup> Cuadrado, 33  
 07703 Maó (Menorca)  
 Teléfono 971 36 90 08

**Eivissa i Formentera**  
 Avda. d'Espanya, 15 – 1<sup>a</sup> planta  
 07800 Eivissa  
 Teléfono 971 31 01 04

**Canarias**

**Consejería de Educación, Cultura y Deportes**  
 Carlos J.R. Hamilton, 14  
 Edificio Mabel  
 38071 Santa Cruz de Tenerife  
 Teléfono 922 47 76 00  
[www.gobiernodecanarias.org](http://www.gobiernodecanarias.org)

## Direcciones

### Direcciones Territoriales e Insulares de Educación de Canarias

#### Gran Canaria

Avda. Primero de Mayo, 11  
35071 Las Palmas de Gran Canaria  
Teléfono 928 45 53 06

#### Tenerife

Avda. de Anaga, 35  
38071 Santa Cruz de Tenerife  
Teléfono 922 47 50 00

#### El Hierro

Trinista, 2  
38900 Valverde  
Teléfono 922 55 03 61

#### La Gomera

República de Chile, 6 – 3ª planta  
38800 San Sebastián de la Gomera  
Teléfono 922 87 11 05

#### La Palma

La Noria, 1 – 1ª planta  
38700 Santa Cruz de la Palma  
Teléfono 922 41 57 08

#### Fuerteventura

Virgen de la Peña, 2  
35600 Puerto del Rosario  
Teléfono 928 85 00 51

#### Lanzarote

Avda. de José Antonio, 108 – 1º, Local 74  
35500 Arrecife  
Teléfono 928 81 57 25

### Cantabria

#### Consejería de Educación

Vargas, 53 • 39071 Santander  
Teléfono 942 20 74 60  
[www.ceycantabria.com](http://www.ceycantabria.com)

### Castilla-La Mancha

#### Consejería de Educación

Pza. del Cardenal Siliceo, s/n  
45071 Toledo  
Teléfono 925 24 74 00  
[www.jccm.es](http://www.jccm.es)

### Delegaciones Provinciales de Educación de Castilla-La Mancha

#### Albacete

Avda. de la Estación, 2 • 02001 Albacete  
Teléfono 967 59 63 00

#### Ciudad Real

Avda. de Alarcos, 21, 7º  
Edificio Servicios Múltiples  
13001 Ciudad Real  
Teléfono 926 27 90 55

#### Cuenca

Avda. República Argentina, 16  
19002 Cuenca  
Teléfono 969 17 63 00

#### Guadalajara

Avda. de Castilla, 8 • 19003 Guadalajara  
Teléfono 949 88 79 00

#### Toledo

Avda. Europa, 26 • 45003 Toledo  
Teléfono 925 25 96 00

### Castilla y León

#### Consejería de Educación

Monasterio de Ntra. Sra. de Prado  
Autovía Puente Colgante, s/n  
47071 Valladolid  
Teléfono 983 41 15 00  
[www.jcyl.es](http://www.jcyl.es)

### Direcciones Provinciales de Educación de Castilla y León

#### Ávila

Cruz Roja, 2 • 05071 Ávila  
Teléfono 920 22 92 50

#### Burgos

Vitoria, 17 • 09004 Burgos  
Teléfono 947 20 75 40

#### León

Jesús Rubio, 4 • 24004 León  
Teléfono 987 20 27 11

#### Palencia

Av. Castilla, 23 y 25 • 34071 Palencia  
Teléfono 979 74 55 00

#### Salamanca

Gran Vía, 55 • 37001 Salamanca  
Teléfono 923 26 19 19

## Direcciones

### Segovia

José Zorrilla, 38 • 40002 Segovia  
Teléfono 921 43 44 11

### Soria

Santa Teresa de Jesús, s/n  
42071 Soria  
Teléfono 975 22 02 12

### Valladolid

Jesús Rivero Meneses, 2  
47014 Valladolid  
Teléfono 983 33 03 11

### Zamora

Prado Tuerto, s/n  
49071 Zamora  
Teléfono 980 52 27 50

## Cataluña

### Departament d'Ensenyament

Vía Augusta, 202 al 226  
08021 Barcelona  
Teléfono 934 00 69 00  
[www.gencat.es](http://www.gencat.es)

### Delegaciones Territoriales de Educación de Cataluña

#### Baix Llobregat-Anoia

Laureà Miró, 328-330  
08980 Sant Feliu de Llobregat  
Teléfono 936 85 94 50

#### Barcelona I-Ciutat

Paral·lel, 71-73 • 08004 Barcelona  
Teléfono 934 43 95 00

#### Barcelona II-Comarques

Caspe, 15 • 08010 Barcelona  
Teléfono 934 81 60 00

#### Girona

Ultonia, 13 • 17002 Girona  
Teléfono 972 48 30 00

#### Lleida

Pica d'Estats, 2 • 25003 Lleida  
Teléfono 973 27 99 99

#### Tarragona

Sant Francesc, 7 • 43003 Tarragona  
Teléfono 977 25 14 40

### Vallès Occidental

Marquès de Comillas, 65-69  
08202 Sabadell  
Teléfono 937 48 44 55

### Terres de l'Ebre

Providència, 5-9  
43500 Tortosa  
Teléfono 977 44 87 11

## Comunidad Valenciana

### Conselleria de Cultura, Educación y Deporte

Avenida Campanar, 32  
46015 Valencia  
Teléfono 963 86 65 00  
[www.cult.gva.es](http://www.cult.gva.es)

### Direcciones Territoriales de Cultura, Educación y Deporte de la Comunidad Valenciana

#### Alicante

Carratalà, 47 • 03007 Alicante  
Teléfono 965 93 40 00

#### Castellón

Avda. del Mar, 23 • 12003 Castellón  
Teléfono 964 35 80 00

#### Valencia

Av. Gregorio Gea, 14 • 46009 Valencia  
Teléfono 963 86 60 00

## Extremadura

### Consejería de Educación, Ciencia y Tecnología

Santa Julia, 5 • 06800 Mérida  
Teléfono 924 00 75 00  
[www.juntaex.es](http://www.juntaex.es)

### Delegaciones Territoriales de Educación de Extremadura

#### Badajoz

Av. de Europa, 2 • 06004 Badajoz  
Teléfono 924 01 23 45

#### Cáceres

General Primo de Rivera, 2  
10001 Cáceres  
Teléfono 927 00 13 12

## Direcciones

### Galicia

#### Consellería de Educación e Ordenación Universitaria

Edif. San Caetano, s/n  
15704 Santiago de Compostela  
Teléfono 981 54 54 00  
[www.xunta.es](http://www.xunta.es)

#### Delegaciones Provinciales de Educación de Galicia

##### A Coruña

Edificio Servicios Múltiples 7ª planta  
Av. Salvador de Madariaga, s/n. Zona Monelos  
15008 A Coruña  
Teléfono 981 18 47 00

##### Lugo

Ronda de la Muralla, 70 • 27071 Lugo  
Teléfono 982 29 41 58

##### Ourense

Concello, 11 • 32003 Ourense  
Teléfono 988 21 04 20

##### Pontevedra

Avda. Montero Ríos, 13  
36001 Pontevedra  
Teléfono 986 80 59 36

### Madrid (Comunidad de)

#### Consejería de Educación

Alcalá, 32 • 28014 Madrid  
Teléfono 91 720 00 00  
[www.madrid.org](http://www.madrid.org)

#### Direcciones de Área Territorial de Educación de la Comunidad de Madrid

##### Madrid-Capital

Vitruvio, 2 • 28006 Madrid  
Teléfono 91 720 30 00

##### Madrid-Norte

Avda. Valencia, s/n  
28700 San Sebastián de los Reyes  
Teléfono 91 412 38 00

##### Madrid-Sur

Maestro, 19 • 28914 Leganés  
Teléfono 91 720 27 00

### Madrid-Este

Alalpardo, s/n • 28806 Alcalá de Henares  
Teléfono 91 887 20 00

### Madrid-Oeste

Antigua Carretera de La Granja, s/n  
28400 Collado Villalba  
Teléfono 91 856 25 00

### Murcia (Región de)

#### Consejería de Educación y Cultura

Avda. de la Fama, 15 • 30006 Murcia  
Teléfono 968 27 98 73  
[www.carm.es](http://www.carm.es)

### Navarra (Comunidad Foral de)

#### Departamento de Educación y Cultura

Santo Domingo, s/n • 31071 Pamplona  
Teléfono 948 42 65 00  
[www.pnte.cfnavarra.es](http://www.pnte.cfnavarra.es)

### País Vasco

#### Departamento de Educación, Universidades e Investigación

C/ Donostia-San Sebastián, 1  
01010 Vitoria-Gasteiz  
Teléfono 945 01 80 00  
[www.euskadi.net](http://www.euskadi.net)

#### Delegaciones Territoriales de Educación del País Vasco

##### Álava

San Prudencio, 18 • 01005 Vitoria-Gasteiz  
Teléfono 945 01 72 00

##### Bizkaia

Gran Vía, 85 • 48011 Bilbao  
Teléfono 944 03 10 94/944 03 10 95

##### Gipuzkoa

Andía, 13  
20046 Donostia-San Sebastián  
Teléfono 943 02 29 10

### La Rioja

#### Consejería de Educación, Cultura y Deportes

Gran Vía, 18 • 26071 Logroño  
Teléfono 941 29 16 60  
[www.larioja.org](http://www.larioja.org)

**Universidades (Rectorados)**

**Universidades Públicas**

**A Coruña**

Rúa da Maestranza, s/n • 15003 A Coruña  
Teléfono 981 16 70 00  
[www.udc.es](http://www.udc.es)

**Alcalá**

Plaza San Diego, s/n  
28801 Alcalá de Henares (Madrid)  
Teléfono 918 85 40 00  
[www.uah.es](http://www.uah.es)

**Alicante**

Ctra. S.Vicente del Raspeig, s/n  
03690 San Vicente del Raspeig (Alicante)  
Teléfono 965 90 34 00  
[www.ua.es](http://www.ua.es)

**Almería**

Cañada de San Urbano, s/n  
04120 La Cañada (Almería)  
Teléfono 950 21 50 00  
[www.ual.es](http://www.ual.es)

**Barcelona**

Gran Vía de les Corts Catalanes, 585  
08007 Barcelona  
Teléfono 900 14 50 14  
[www.ub.es](http://www.ub.es)

**Barcelona/Autónoma**

Edificio del Rectorado-Campus Bellaterra  
08193 Bellaterra (Barcelona)  
Teléfono 935 81 10 00  
[www.uab.es](http://www.uab.es)

**Barcelona/Pompeu Fabra**

Plaza de la Mercé, 10-12  
08002 Barcelona  
Teléfono 935 42 20 00  
[www.upf.es](http://www.upf.es)

**Burgos**

Hospital del Rey, s/n • 09001 Burgos  
Teléfono 947 25 87 00  
[www.ubu.es](http://www.ubu.es)

**Cádiz**

Ancha, 16 • 11003 Cádiz  
Teléfono 956 22 57 06  
[www.uca.es](http://www.uca.es)

**Cantabria**

Avda. de los Castros, s/n.  
39005 Santander  
Teléfono 942 20 10 01  
[www.unican.es](http://www.unican.es)

**Cartagena/Politécnica**

Pº Alfonso XIII, 22. Edificio El Regidor  
30201 Cartagena (Murcia)  
Teléfono 968 32 54 00  
[www.upct.es](http://www.upct.es)

**Castellón/Jaume I**

Campus de Riu Sec  
12071 Castellón  
Teléfono 964 34 56 80  
[www.uji.es](http://www.uji.es)

**Castilla-La Mancha**

Altgracia, 50  
13002 Ciudad Real  
Teléfono 926 29 53 00  
[www.uclm.es](http://www.uclm.es)

**Cataluña/Politécnica**

Jordi Girona, 31. Edificio Torre Girona  
08034 Barcelona  
Teléfono 934 01 73 96  
[www.upc.es](http://www.upc.es)

**Córdoba**

Alfonso XIII, 13  
14071 Córdoba  
Teléfono 957 21 80 00  
[www.uco.es](http://www.uco.es)

**Elche/Miguel Hernández**

Avda. Ferrocarril, s/n  
03202 Elche (Alicante)  
Teléfono 966 65 86 00  
[www.umh.es](http://www.umh.es)

**Extremadura**

Avda. Elvas, s/n • 06071 Badajoz  
Teléfono 924 28 93 00  
[www.unex.es](http://www.unex.es)

**Girona**

Plaza Sant Doménech, 3  
17004 Girona  
Teléfono 972 41 80 46  
[www.udg.es](http://www.udg.es)

## Direcciones

### **Granada**

Cuesta del Hospicio, s/n (Hospital Real)  
18071 Granada  
Teléfono 958 24 30 00  
[www.ugr.es](http://www.ugr.es)

### **Huelva**

Doctor Cantero Cuadrado, 6  
21071 Huelva  
Teléfono 959 22 65 50  
[www.uhu.es](http://www.uhu.es)

### **Illes Balears**

Ctra. de Valldemosa, km. 7,5  
Campus Universitario  
07071 Palma de Mallorca  
Teléfono 971 17 30 00  
[www.uib.es](http://www.uib.es)

### **Jaén**

Paraje de las Lagunillas, s/n  
Edificio nº 2  
23009 Jaén  
Teléfono 953 21 21 21  
[www.ujaen.es](http://www.ujaen.es)

### **La Laguna**

Molinos de Agua, s/n  
38071 La Laguna (Tenerife)  
Teléfono 922 31 90 00  
[www.ull.es](http://www.ull.es)

### **La Rioja**

Avda. de la Paz, 93. Edificio Rectorado  
26006 Logroño  
Teléfono 941 29 91 00  
[www.unirioja.es](http://www.unirioja.es)

### **Las Palmas de Gran Canaria**

Juan de Quesada, 30  
35001 Las Palmas de Gran Canaria  
Teléfono 928 45 10 00  
[www.ulpgc.es](http://www.ulpgc.es)

### **León**

Avda. de la Facultad, 25  
24004 León  
Teléfono 987 29 10 00  
[www.unileon.es](http://www.unileon.es)

### **Lleida**

Plaza Víctor Siurana, 1  
25003 Lleida  
Teléfono 902 50 72 05  
[www.udl.es](http://www.udl.es)

### **Madrid/Autónoma**

Ctra. de Colmenar Viejo, km. 15  
Ciudad Universitaria de Canto Blanco  
28049 Madrid  
Teléfono 913 97 50 00  
[www.uam.es](http://www.uam.es)

### **Madrid/Carlos III**

Madrid, 126-128  
28903 Getafe (Madrid)  
Teléfono 916 24 95 00  
[www.uc3m.es](http://www.uc3m.es)

### **Madrid/Complutense**

Avda. de Séneca, 2  
Ciudad Universitaria  
28040 Madrid  
Teléfono 913 94 36 00  
[www.ucm.es](http://www.ucm.es)

### **Madrid/Politécnica**

Ramiro de Maeztu, s/n  
28040 Madrid  
Teléfono 913 36 60 00  
[www.upm.es](http://www.upm.es)

### **Madrid/Rey Juan Carlos**

Tulipán, s/n • 28933 Móstoles (Madrid)  
Teléfono 916 65 50 60  
[www.urjc.es](http://www.urjc.es)

### **Málaga**

Campus El Ejido. Edif. Rectorado 3ª planta  
29013 Málaga  
Teléfono 951 13 10 00  
[www.uma.es](http://www.uma.es)

### **Murcia**

Avda. Teniente Flomesta  
(Edificio Convalecencia)  
30003 Murcia  
Teléfono 968 36 30 00  
[www.um.es](http://www.um.es)

### **Navarra/Pública**

Campus de Arrosadía, s/n  
31006 Pamplona  
Teléfono 948 16 90 01  
[www.unavarra.es](http://www.unavarra.es)

### **Oviedo**

San Francisco, 3  
33003 Oviedo  
Teléfono 985 10 30 00  
[www.uniovi.es](http://www.uniovi.es)

**País Vasco**

Barrio Sarriena, s/n  
48940 Leioa (Vizcaya)  
Teléfono 946 01 20 00  
[www.ehu.es](http://www.ehu.es)

**Salamanca**

Patio de las Escuelas Menores, 1  
37008 Salamanca  
Teléfono 923 29 44 00  
[www.usal.es](http://www.usal.es)

**Santiago de Compostela**

Plaza del Obradoiro, s/n  
Palacio San Jerónimo  
15705 Santiago de Compostela  
Teléfono 981 58 38 00  
[www.usc.es](http://www.usc.es)

**Sevilla**

San Fernando, 4 • 41004 Sevilla  
Teléfono 954 55 11 36  
[www.us.es](http://www.us.es)

**Sevilla/Pablo de Olavide**

Crtra. de Utrera, Km. 1  
41013 Sevilla  
Teléfono 954 34 92 00  
[www.upo.es](http://www.upo.es)

**Tarragona/Rovira i Virgili**

De l'Escorxador, s/n  
43003 Tarragona  
Teléfono 977 55 80 00  
[www.urv.es](http://www.urv.es)

**Valencia (Estudi General)**

Avda. Blasco Ibáñez, 13  
Nivel 4  
46010 Valencia  
Teléfono 963 86 41 00  
[www.uv.es](http://www.uv.es)

**Valencia/Politécnica**

Avda. Blasco Ibáñez, 13  
46071 Valencia  
Teléfono 963 86 41 00  
[www.upv.es](http://www.upv.es)

**Valladolid**

Plaza de Santa Cruz, 8  
(Palacio de Santa Cruz)  
47002 Valladolid  
Teléfono 983 42 30 00  
[www.uva.es](http://www.uva.es)

**Vigo**

Oporto, 1 • 36201 Vigo (Pontevedra)  
Teléfono 986 81 36 36  
[www.uvigo.es](http://www.uvigo.es)

**Zaragoza**

Campus San Francisco  
Pedro Cerbuna, 12 • 50009 Zaragoza  
Teléfono 976 76 10 00  
[www.unizar.es](http://www.unizar.es)

**Universidades Privadas  
y de la Iglesia Católica****Abat Oliba C.E.U.**

C/ Bellesguard, 30 • 08022 Barcelona  
Teléfono 932 54 09 00  
[www.abatoliva.edu](http://www.abatoliva.edu)

**Alfonso X El Sabio**

Avda. de la Universidad, 1  
28691 Villanueva de la Cañada (Madrid)  
Teléfono 918 10 92 00  
[www.uax.es](http://www.uax.es)

**Antonio de Nebrija**

Hostal, s/n. Campus de la Berzosa  
28240 Hoyo de Manzanares (Madrid)  
Teléfono 918 59 37 53  
[www.nebrija.com](http://www.nebrija.com)

**Ávila/Católica**

Los Canteros, s/n • 05005 Ávila  
Teléfono 920 25 10 20  
[www.ucavila.es](http://www.ucavila.es)

**Camilo José Cela**

Castillo de Alarcón, 47  
Urb. Villafranca del Castillo  
28692 Villanueva de la Cañada (Madrid)  
Teléfono 918 15 31 31  
[www.ucjc.edu](http://www.ucjc.edu)

**Cardenal Herrera-CEU**

Avda. del Seminario, s/n  
46113 Moncada (Valencia)  
Teléfono 961 36 90 00  
[www.uch.ceu.es](http://www.uch.ceu.es)

**Comillas/Pontificia**

Sede Cantoblanco • 28049 Madrid  
Teléfono 917 34 39 50  
Sede ICAI-ICADE  
Alberto Aguilera, 23.- 28015 Madrid  
Teléfono 915 42 28 00  
[www.upco.es](http://www.upco.es)



## Direcciones

### **Deusto**

Avenida de las Universidades, 24  
48007 Bilbao (Vizcaya)  
Teléfono 944 13 90 00  
[www.deusto.es](http://www.deusto.es)

### **Europea de Madrid**

Tajo, s/n - Urbanización El Bosque  
28670 Villaviciosa de Odón (Madrid)  
Teléfono 916 16 71 42  
[www.uem.es](http://www.uem.es)

### **Europea Miguel de Cervantes/Valladolid**

Carretera de Segovia, s/n • 47012 Valladolid  
Teléfono 983 22 85 08  
[www.uemc.edu](http://www.uemc.edu)

### **Francisco de Vitoria**

Ctra. M-515 Pozuelo-Majadahonda,  
km. 1,800  
28223 Pozuelo de Alarcón (Madrid)  
Teléfono 917 09 14 00  
[www.fvitoria.com](http://www.fvitoria.com)

### **Internacional de Catalunya**

Inmaculada, 22 • 08017 Barcelona  
Teléfono 932 54 18 12  
[www.unica.edu](http://www.unica.edu)

### **Mondragón Unibertsitatea**

Loramendi, 4  
20500 Arrasate/Mondragón (Guipúzcoa)  
Teléfono 943 79 47 00  
[www.mondragon.edu](http://www.mondragon.edu)

### **Navarra**

Campus Universitario • 31071 Pamplona  
Teléfono 948 42 56 00  
[www.unav.es](http://www.unav.es)

### **Ramón Llull**

Carrer Claravall, 1-3 • 08022 Barcelona  
Teléfono 902 50 20 50  
[www.url.es](http://www.url.es)

### **Salamanca/Pontificia**

Compañía, 5 • 37008 Salamanca  
Teléfono 923 21 89 04  
[www.upsa.es](http://www.upsa.es)

### **San Antonio/Católica**

Campus Universitario. Avda. Jerónimos, s/n  
30107 Guadalupe (Murcia)  
Teléfono 968 27 88 00  
[www.ucam.edu](http://www.ucam.edu)

### **San Pablo C.E.U.**

Isaac Peral, 58  
28040 Madrid  
Teléfono 914 56 63 00  
[www.uspceu.com](http://www.uspceu.com)

### **S.E.K./Segovia**

Cardenal Zúñiga, 12  
Convento Santa Cruz la Real  
40003 Segovia  
Teléfono 921 44 47 27  
[www.usek.es](http://www.usek.es)

### **Vic**

Sagrada Familia, 7  
08500 Vic (Barcelona)  
Teléfono 938 86 12 22  
[www.uvic.es](http://www.uvic.es)

## **Universidades No Presenciales**

### **Universidad Nacional de Educación a Distancia**

Bravo Murillo, 38  
28040 Madrid  
Teléfono 913 98 60 01  
[www.uned.es](http://www.uned.es)

### **Universitat Oberta de Catalunya**

Avda. Tibidabo, 39-43  
08035 Barcelona  
Teléfono 932 53 23 00  
[www.uoc.es](http://www.uoc.es)

## **Universidades Internacionales**

### **Universidad Internacional Menéndez Pelayo**

Isaac Peral, 23  
28040 Madrid  
Teléfono 915 92 06 31  
[www.uimp.es](http://www.uimp.es)

### **Universidad Internacional de Andalucía**

Américo Vespucio, 2  
Monasterio Sta. María de las Cuevas  
Isla de la Cartuja  
41092 Sevilla Teléfono 954 46 22 99  
[www.uia.es](http://www.uia.es)

