



Construir escuela inclusiva: un compromiso basado en acciones



Alumnado del IES Barcelona-Congrés

Más de una década de trabajo con la comunidad educativa a través del proyecto AULA INTERCULTURAL avala el compromiso de FeSP-UGT con la escuela inclusiva. Investigar la realidad educativa para poder intervenir en ella, facilitar formación al profesorado, elaborar materiales educativos para sensibilizar al alumnado son acciones necesarias que hemos desarrollado a lo largos de los años con el objetivo de construir una educación basada en el reconocimiento de la diversidad y el fomento de la igualdad de oportunidades para todas las personas.

Con el interés de hacer realidad nuestro lema: Diferentes y especiales: los mismos derechos y oportunidades este año seguimos trabajando en los centros educativos con Stop Racismo: educar para encontrarnos, educar sin exclusión más de cinco mil niños y niñas de diferentes partes de España han participado de los talleres. Este año iremos a centros educativos de Asturias, Extremadura y Madrid para seguir trabajando con la comunidad educativa. Fruto de ese trabajo, tenaz e intenso con el profesorado, con el propósito de profundizar en nuevas metodologías para gestionar los centros educativos desde un enfoque de equidad nace este año el proyecto Ítaca: innovación educativa y equidad. Una experiencia piloto a desarrollar en centros educativos de la Comunidad de Madrid con el fin de crear un proceso que nos permita garantizar una educación desde el respeto a la diversidad, la igualdad de oportunidades y la prevención de la discriminación y el racismo. Unido a la intervención en aula, en AULA INTERCULTURAL consideramos imprescindible la reflexión y el desarrollo de material educativo

para facilitar herramientas al profesorado, en este sentido vamos a elaborar una guía didáctica para la integración del enfoque de equidad en la vida del centro.

Unidas a estas acciones cabe destacar el desarrollo de una exposición sobre interculturalidad. Los contenidos que se trabajaran en la exposición pretenden facilitar información que permita romper mitos y estereotipos sobre los procesos migratorios, fomentar la importancia de la diversidad de nuestra sociedad y la necesidad de prevenir el racismo y la xenofobia con el fin de que se facilite la convivencia. Esta exposición, que también contara con una guía de trabajo será llevada a los centros educativos para el trabajo de la interculturalidad en aula.

Pero las aulas del siglo XXI tienen una gran influencia de las TICs, en consecuencia consideramos imprescindible facilitar información de calidad sobre metodologías, acciones, formación y materiales en la web y redes sociales de AULA INTERCULTURAL. En esta línea, de promover mensajes en las redes sobre convivencia e interculturalidad en este año organizamos Segundo Certamen o Concurso: AULAS POR LA CONVIVENCIA. El objetivo es implicar de forma directa al alumnado e involucrar al profesorado para poner en valor la diversidad de las aulas en las redes.

Acciones concretas que facilitan referentes, pretenden romper estereotipos y facilitar una escuela más inclusiva para el conjunto de la comunidad educativa.

¿Racismo institucional en el sistema educativo?



Campana de LICRA, Liga Internacional Contra el Racismo y el Antisemitismo. "Tu color de piel no debe dictar tu futuro".

El 82% del alumnado extranjero se concentra en centros públicos, frente a un 14,1% que asiste a centros privados concertados y a un 3,8% que asiste a centros privados

A lo largo de los últimos años, se ha producido una reasignación escolar del alumnado según su nacionalidad, grupo étnico, cuyo resultado ha sido un aumento considerable de la segregación educativa. Así, por ejemplo, el 82% del alumnado extranjero se concentra en centros públicos, frente a un 14,1% que asiste a centros privados concertados y a un 3,8% que asiste a centros privados no concertados. Con respecto a otros grupos de población, como es el caso del alumnado gitano, los datos existentes confirman la misma realidad: no hay población gitana en la escuela privada, muy poca en la concertada (7% - 10%), estando mayoritariamente en la escuela pública.

Estos datos son el indicativo de una política educativa que está colaborando, cuando no legitimando, una diferenciación social que lleva implícito el reconocimiento de una discriminación y el mantenimiento de unos prejuicios contra la población gitana y migrante en particular y contra los pobres en general, que hace imposible el mandato constitucional de la "igualdad de oportunidades".

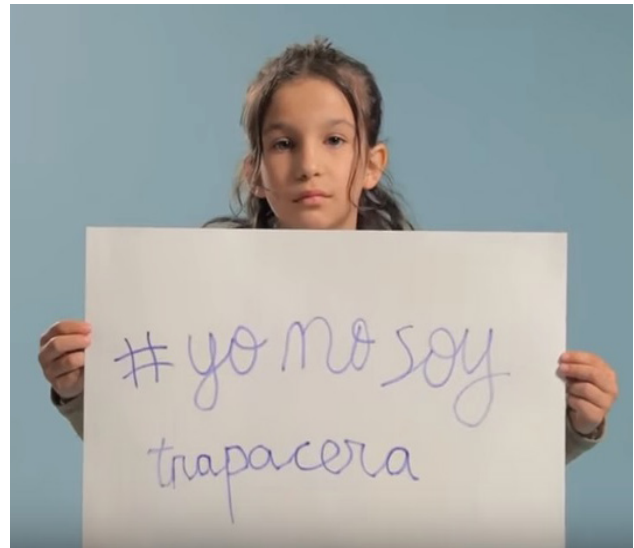
En el caso de la educación infantil el índice de segregación público-privado de Duncan-Duncan ha pasado de 8,8% al 20,5%, y de forma similar, en la educación primaria también se ha producido ya un aumento notable, de 9,4% al 17,4%, anticipando mayores niveles de segregación en la enseñanza secundaria a lo largo de la próxima década. Esta situación ha llevado al Consejo de Europa a pedir a las autoridades españolas una mayor atención a la aparición de «escuelas gueto» como consecuencia de las prácticas de adscripción sistemática de estudiantes a determinados centros públicos y de las prácticas de "evitación" facilitadas por las escuelas concertadas (ECRI, 2011).

Asimismo, las pautas de elección de escuela de las familias autóctonas y con niveles medios socioeconómicos pueden acelerar el proceso de concentración, en la medida en que estos evitan enviar a sus hijos a los centros con elevado número de alumnado de origen inmigrante o población gitana. Estas estrategias, que pretenden optimizar la calidad de la enseñanza recibida por sus hijos e hijas, están generalmente basadas en la premisa de que el nivel educativo impartido en un centro es más bajo precisamente por la llegada de este grupo de alumnado.

Junto a variables individuales referentes a la categoría socioeconómica y al nivel educativo de las familias, algunas variables institucionales influyen en la segregación escolar de modo crucial. La investigación social sobre este tema se ha centrado fundamentalmente en analizar el impacto del grado de comprensividad del sistema educativo sobre los niveles de segregación, y de esta sobre los resultados escolares. Estudios basados en los datos de PISA han mostrado que los sistemas menos comprensivos (es decir, los sistemas diferencialistas) reproducen en mayor medida y refuerzan las desigualdades económicas, sociales y culturales de los alumnos (OCDE, 2006b). La idea de fondo es que la composición social (socioeconómica y étnica) de los centros educativos es determinante para el rendimiento académico y, por tanto, aquellos sistemas que promueven un elevado grado de heterogeneidad social dentro de las escuelas disminuyen las desigualdades de resultados entre el alumnado (Duru-Bellat et al., 2004).

No solo los centros aplican estrategias de selección de su alumnado, sino que a menudo dichas estrategias se basan, o encuentran un refuerzo, en determinadas políticas (o en la ausencia de regulación efectiva) de las condiciones de acceso a los centros financiados con fondos públicos. Diversas investigaciones internacionales han señalado que el grado de regulación pública o de libertad de elección de centro desempeña un papel fundamental en las dinámicas de segregación socioeconómica y étnica en las escuelas (Burgess et al., 2007). Los efectos potenciales de estas políticas sobre la equidad son considerables, ya que en los sistemas con escasa regulación las escuelas compiten entre ellas por el mejor alumnado, y el alumnado no seleccionado va a parar a las escuelas menos deseadas por la población.

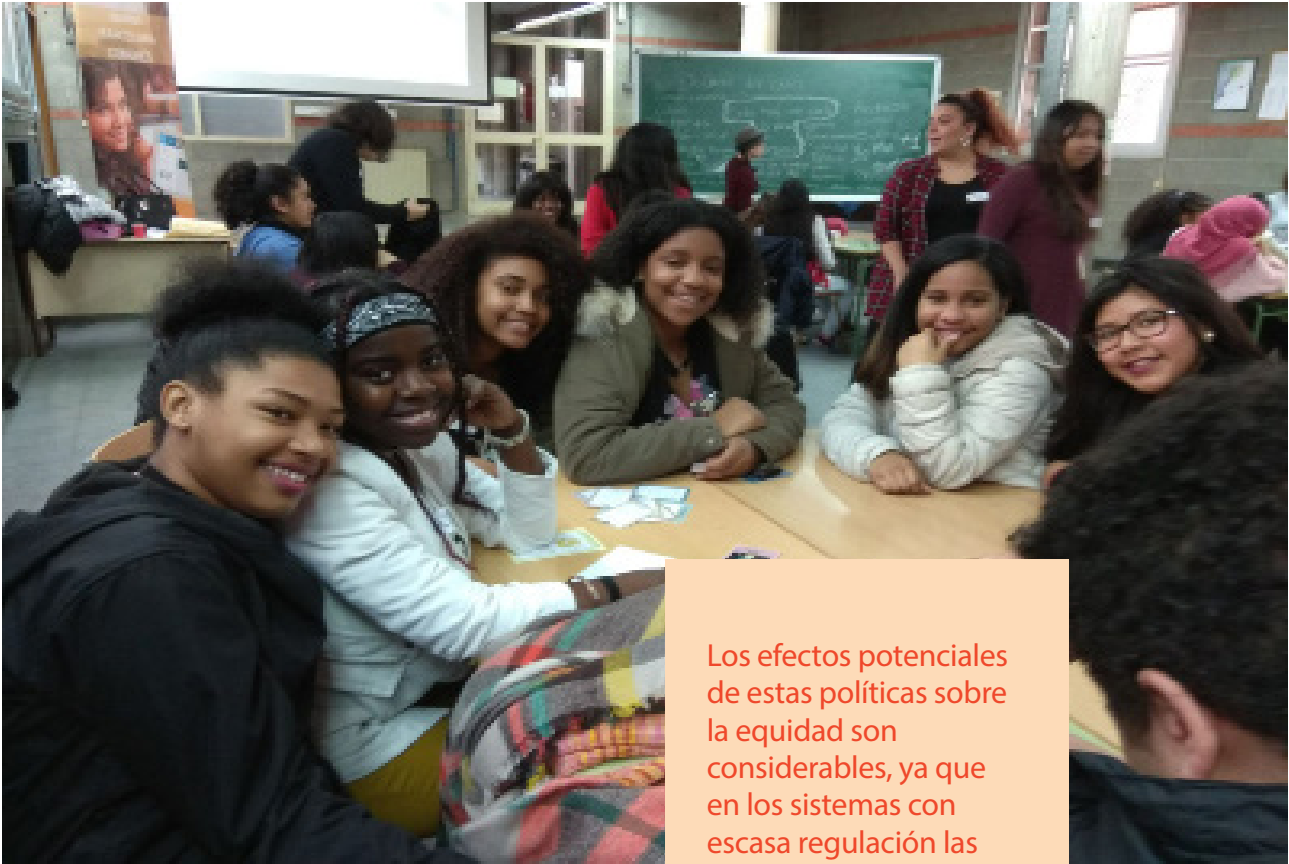
Ya en el año 2003, el Defensor del Pueblo ponía de relieve los problemas en la atención a la diversidad. El informe elaborado, probablemente el más completo realiza



Campaña #yonosoytrapacera

No solo los centros aplican estrategias de selección de su alumnado sino que a menudo dichas estrategias se basan o encuentran refuerzo en determinadas políticas

do hasta el momento concluía que: “la distribución del alumnado de origen inmigrante en los centros docentes sostenidos con fondos públicos es irregular” y hacía las siguientes recomendaciones. “Los centros concertados de titularidad privada escolarizan a un porcentaje de estos alumnos significativamente menor que el escolarizado en centros de titularidad pública. Además, entre estos últimos centros, los que se ubican en entornos de nivel sociocultural más bajo son los que acogen a mayores porcentajes de alumnos de origen inmigrante que, en algunos casos, llegan a suponer la mayoría de los alumnos escolarizados en el centro. Parece necesario, por tanto, arbitrar medidas que palien este problema sin desconocer, claro está, el derecho de libre elección de centro que corresponde al alumnado y las familias y tutores”.



Alumnado del IES Barcelona-Congrés

Los efectos potenciales de estas políticas sobre la equidad son considerables, ya que en los sistemas con escasa regulación las escuelas compiten entre ellas por el mejor alumnado, y el alumnado no seleccionado va a parar a las escuelas menos deseadas por la población.

En la práctica, pues, poder aplicar medidas que limiten la segregación escolar, tales como el control riguroso de los criterios de selección residenciales para los nativos (con redes familiares geográficamente más extensas y mayores alternativas que los inmigrantes para censar a sus hijos de los colegios más deseados), pasa por concienciar sobre los efectos perjudiciales de la segregación en el largo plazo. De hecho, otro resultado que se obtiene en este trabajo es que aquellas regiones o comunidades en las que más ha aumentado la segregación escolar también son las que han experimentado un mayor empeoramiento en su rendimiento escolar.

Parece claro que, además de las múltiples razones de carácter científico, social y moral que existen para no hacerlo, no se deberían destinar recursos a crear e implementar más dispositivos segregadores de los que carecen por completo los países cuyos sistemas educativos son más eficientes y promueven con mayor éxito la equidad y la excelencia para todos. De hecho, si el primer

factor que segrega es la existencia de una doble red educativa financiada con fondos públicos sin idénticas obligaciones de escolarización, el segundo es pensar que las desigualdades son inevitables sin emplearse a fondo en conocerlas y combatirlas.

1 El índice de segregación. <http://es.scribd.com/doc/28501931/Metodo-de-Duncan>

2 La escolarización del alumnado de origen inmigrante en España: análisis descriptivo y estudio empírico. Volumen II. 2003 <http://www.defensordelpueblo.es/es/Documentacion/Publicaciones/monografico/Documentacion/Escolarizacion2.pdf>

Entrevista a Cynthia Martínez- Garrido

INVESTIGACIÓN:
Magnitud de la **SEGREGACIÓN ESCOLAR** por nivel socioeconómico en España y sus Comunidades Autónomas y comparación con los países de la Unión Europea.



Entrevistamos a Cynthia Martínez-Garrido, profesora Ayudante Doctor en Métodos de Investigación y Evaluación en Educación en la Universidad Autónoma de Madrid. Doctora en Educación con mención europea, Diplomada en Pedagogía Terapéutica, Licenciada en Psicopedagogía y Máster en Tecnologías de la Información y la Comunicación en Educación. Acaba de publicar junto al profesor Javier Murillo el estudio: Magnitud de la segregación escolar por nivel socioeconómico en España y sus Comunidades Autónomas y comparación con los países de la Unión Europea. // Murillo, F. J. y Martínez-Garrido, C. RASE: Revista de Sociología de la Educación, 11(1), 37-58. ISSN: 1988-7302.

La segregación escolar es un fenómeno que está muy relacionado con la equidad de una sociedad y que permite estudiar si los estudiantes están distribuidos de manera desigual en las escuelas en función de algunas de sus características. Concretamente esta investigación aborda el estudio de la segregación escolar en función del nivel socioeconómico que tengan sus padres.

Los niños ricos, con los ricos. Los niños pobres, con los pobres. Madrid es la comunidad que más segrega en los centros educativos en España y está a la cabeza también en Europa, se sitúa por delante de Rumanía, Eslovaquia o República Checa en un ranking que lidera Hungría y en el que a la cola se sitúa Finlandia, como el país donde hay menor segregación escolar por nivel socioeconómico.

P. ¿A grandes rasgos cuáles son los principales resultados de vuestro estudio?

R. Uno de los principales resultados es que existen unas diferencias muy grandes entre las CC.AA en España. Sabemos que la segregación escolar es fruto, entre otras variables, de la segregación residencial, esto es, la existencia de barrios donde viven alumnos con un nivel socioeconómico más elevado y de otros barrios más humildes; pero también sabemos que esta segregación residencial ocurre en todas las CC.AA y sin embargo, las diferencias en los resultados de la segregación escolar por nivel socioeconómico son muy importantes entre comunidades. Podemos deducir, por tanto, que las dife-



Para hacer un análisis cuantitativo de la segregación escolar hay diferentes índices, nosotros utilizamos concretamente el índice de Gorard que estudia la proporción que representa a los estudiantes del grupo minoritario en una escuela con respecto a cómo ese grupo minoritario se encuentra representado en un área geográfica concreta (ya sea a nivel de comunidad autónoma, país, distrito...)

rentes políticas educativas a nivel autonómico están haciendo mella en cuanto de segregados están los estudiantes. Islas Baleares, Galicia, Aragón, Castilla y León, o La Rioja, si las comparamos con los países de la UE, están en situaciones equiparables a Suecia y Finlandia que aparecen en todos los rankings como los modelos educativos a seguir por su apuesta educativa que prioriza la igualdad de oportunidades. Sin embargo hay otras CC. AA cuya segregación escolar por nivel socioeconómico está muy por encima, son Asturias, Catalunya, Canarias y destaca especialmente la Comunidad de Madrid.

P. ¿Cómo se sitúa España y sus CC.AA en comparación con los países de nuestro entorno en términos de segregación escolar?

R. Hemos analizado los datos de 27 de los 28 países de la Unión Europea que participan en la última evaluación PISA correspondiente al año 2015 (la única excepción fue Chipre que no participó). Finlandia es el país que menos segregación tiene y le sigue Islas Baleares y Galicia, sin embargo, la Comunidad de Madrid ocupa la segunda posición como la región de toda la Unión Europea con mayor segregación solo superada por Hungría.

P. ¿Cuáles son las políticas educativas que están fomentando la segregación?

R. El propio estudio apunta las causas que podrían expli

car esta situación. Por un lado, la creación y el impulso a los sistemas de libre elección de centros educativos, “fomentando la competencia entre centros”. Por otro, la política de creación de centros bilingües que, según señala el estudio, está generando procesos de selección implícitos por los cuales los niños, niñas y adolescentes con más recursos asisten a este tipo de centros, dejando a los que más dificultades tienen fuera de los mismos. Y, por último, la apuesta decidida por fomentar la educación privada que sería una causa también clave de las altas tasas de segregación escolar en algunas CC.AA, por ejemplo en la Comunidad de Madrid que es la región con más estudiantes matriculados en centros de titularidad privada. Estas políticas, están permitiendo establecer procesos de selección implícitos que hacen que no todos los estudiantes tengan las mismas oportunidades para acceder a todas las escuelas. En definitiva, las políticas educativas que fomentan mecanismos de cuasi-mercado escolar.

P. ¿Cómo afecta la segregación educativa a la igualdad de oportunidades y a la interculturalidad en las aulas?

R. Creemos que más allá del reto de la calidad educativa, España tiene que enfrentarse al reto de la equidad. La reproducción de modelos aspiracionales en base a la formación de los padres no facilita lo que se denomina como el ascensor social, básico en modelos de equidad educativa. Los datos del estudio reflejan que no se está segregando igual a los estudiantes de familias más humildes que a los estudiantes de familias que más tienen. La tendencia actual es a una segregación “por arriba” es decir, una “elitización” del sistema educativo español. Los estudiantes con más recursos están concentrados en algunas escuelas y no en otras. No comparten espacios y no aprovechan esa riqueza cultural que les puede aportar convivir, estudiar y compartir experiencias educativas con estudiantes de diferentes estratos socioeconómicos y culturales. Lo que proponemos es que se comience a revertir esta tendencia que ha habido en los últimos años, ojalá que las Administraciones educativas pongan a disposición de la comunidad científica los datos de las múltiples evaluaciones que se están realizando en la actualidad. De esta forma se podría profundizar en el conocimiento de la calidad y la equidad de las escuelas, y sobre todo, proponer alternativas.

Es muy preocupante que España sea el 6º país más segregado de toda Europa solo por delante de Hungría, Rumanía, República Checa, Eslovaquia y Bulgaria, mucho más cuando esta realidad no era así los años anteriores a la crisis. Es una situación a la que hay que ponerle freno urgentemente con políticas educativas dirigidas a paliar-

P. ¿Qué medidas proponéis para revertir esta situación?

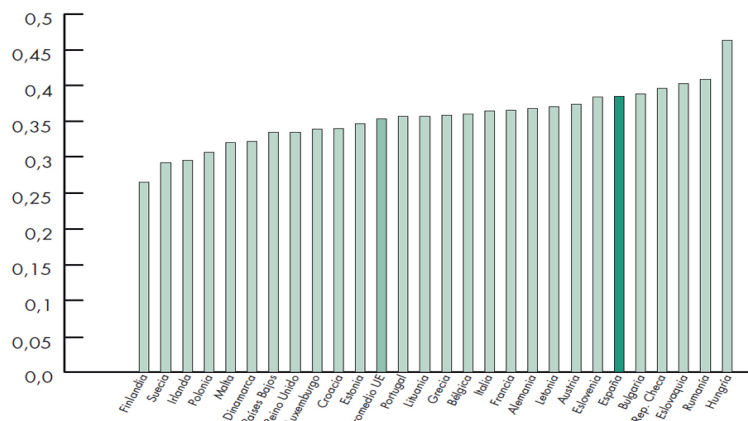
R. Tratar de paliar los efectos de esas políticas que se han tomado, crear programas educativos que realmente permitan la igualdad de oportunidades de acceso a la escuela y permitir, de verdad, que todos los estudiantes tengan la opción de ir a la mejor escuela. Por supuesto, facilitar a aquellas escuelas con mayores necesidades una mayor cantidad de recursos y es necesario que sean estas escuelas que más lo necesitan las que cuenten con el mejor profesorado, docentes capaces de hacer frente a los retos educativos de estos centros, así, dar formación a los docentes es también una medida necesaria a tomar. Los datos nos lo dicen, es urgente revertir estos altos niveles de segregación escolar en España, hay que modificar las políticas educativas impuestas que han generado la mayor segregación educativa en años.

P. ¿Cuáles son estas políticas que fomentan la segregación escolar?

R. Las políticas que permiten la selección escolar, la libre elección de centros que en la realidad se traduce en que los centros compitan por llevarse al mejor estudiante, las políticas de distrito único, la creación de centros con estrellita, los centros bilingües, en definitiva, todas aquellas políticas que fomentan de forma implícita procesos de selección del alumnado y que promueven que la segregación aumente. Sabemos además que en España está creciendo de manera preocupante la cantidad de centros privados y creemos que la educación privada está ayudando a que aumente la segregación escolar por nivel socioeconómico.

Igualdad de oportunidades de acceso, esa es la clave, si se apuesta como país por una educación pública de calidad tiene que ser pública de verdad.

Gráfico 2. Segregación escolar por nivel socioeconómica en países de la Unión Europea Índice de Gorard promedio



Fuente: elaboración propia a partir de datos de PISA-2015.

Aula de cine



Capitán Fantástico

Estados Unidos. Año 2016

Sinopsis: Ben (Viggo Mortensen) es un hombre que ha pasado diez años viviendo en los remotos bosques de los Estados Unidos criando a sus seis hijos, varios de ellos junto a su mujer. Aislados totalmente de

la vida moderna, de las comodidades de las ciudades y de la sociedad de consumo, Sin embargo, una trágica noticia hace que la peculiar familia deba dejar temporalmente su modo de vida en la naturaleza y volver a la civilización.

<http://aulaintercultural.org/capitan-fantastico/>

El héroe de Berlín

Canada. Año 2016

Sinopsis: Narra la historia del mítico atleta Jesse Owens, el coloso de la velocidad que saltó a la fama en los Juegos Olímpicos de Berlín de 1936, cuando dejó al mundo boquiabierto con sus espectaculares marcas que echaron por tierra la teoría de Hitler sobre la supremacía de la raza aria. Basada en hechos reales.

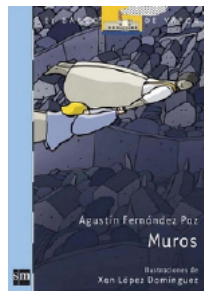
<http://aulaintercultural.org/el-heroe-de-berlin/>



El rincón del libro

Muros

Autoría: Agustín Fernández Paz
Ilustración: Xan López Domínguez
Año: 2018
Edad: a partir de 8-11 años



Sinopsis: Hoy en día siguen existiendo muchos muros que separan unos territorios de otros y, en consecuencia, a sus gentes; la obra del añorado Agustín Fernández Paz plasma con delicadeza el sentir de los más pequeños ante esta tesitura, a través de dos amigos que un mal día no se pueden ver porque han construido una de estas moles de hormigón entre sus casas.

<http://aulaintercultural.org/muros/>

Hermanas, perros, frikis y otros especímenes

Autoría: Maite Carranza y Júlia Prats
Año: 2017
Edad: a partir de 12 años



Sinopsis: Al estilo de las célebres screwball comedies, tan populares en el cine de Hollywood en su época dorada, las autoras mezclan distintas temáticas en una trama, alocada y divertida, para atrapar al lector en un juego de enredos que arranca con la suplantación de la personalidad de Ángela, una joven que debe cancelar su viaje a Irlanda a consecuencia de una enfermedad.

<http://aulaintercultural.org/hermanas-perros-frikis-y-otros-especimenes/>



SECRETARÍA GENERAL DE INMIGRACIÓN Y EMIGRACIÓN
DIRECCIÓN GENERAL DE MIGRACIONES



UNION EUROPEA
FONDO DE ASILO, MIGRACIÓN E INTEGRACIÓN
Por una Europa plural